



ลดการจัดซื้อทรัพยากรด้วยระบบ " บริการยืมระหว่างห้องสมุด "

โดย สำนักงานบริหารจัดการทรัพยากรการเรียนรู้

สำนักงานบริหารจัดการทรัพยากรการเรียนรู้ หน้าแรก การยืมระหว่างห้องสมุด เพิ่มเติม ▾

ระบบยืมระหว่างห้องสมุด

- ค้นหาหนังสือ
- ยืมระหว่างห้องสมุด
- ตรวจสอบสถานะ
- เฉพาะเจ้าหน้าที่



กิจกรรมหลัก

ผู้จัดทำได้นำวัฏจักรการพัฒนากระบวนด้วย SDLC (System Development Life Cycle) ซึ่งเป็นแนวคิดของกระบวนการพัฒนาระบบ หรือโปรแกรมต่าง ๆ เป็น กระบวนการต่อเนื่องหลายขั้นตอน ตั้งแต่เริ่มพัฒนา จนกระทั่งระบบจนสามารถใช้งานได้

1. Planning and Requirement Analysis กระบวนการแรกของการพัฒนาระบบสารสนเทศเพื่อการบริหารจัดการยืมระหว่างห้องสมุด ผู้จัดทำเริ่มต้นเก็บข้อมูลความต้องการผู้ใช้ระบบจากการประชุมแผนการจัดการทรัพยากรสารสนเทศ บริการ และส่งเสริมการใช้สารสนเทศ เครือข่ายความร่วมมือระหว่างห้องสมุด 4 วิทยาเขต และนำข้อมูลจากมติที่ประชุมมาวิเคราะห์ความต้องการเพื่อพัฒนาระบบ โดยมติที่ประชุมให้พัฒนาระบบสารสนเทศเพื่อการบริหารจัดการยืมระหว่างห้องสมุดต่อจากระบบเดิมที่สำนักงานบริหารจัดการทรัพยากรการเรียนรู้ได้พัฒนาไว้





กิจกรรมหลัก

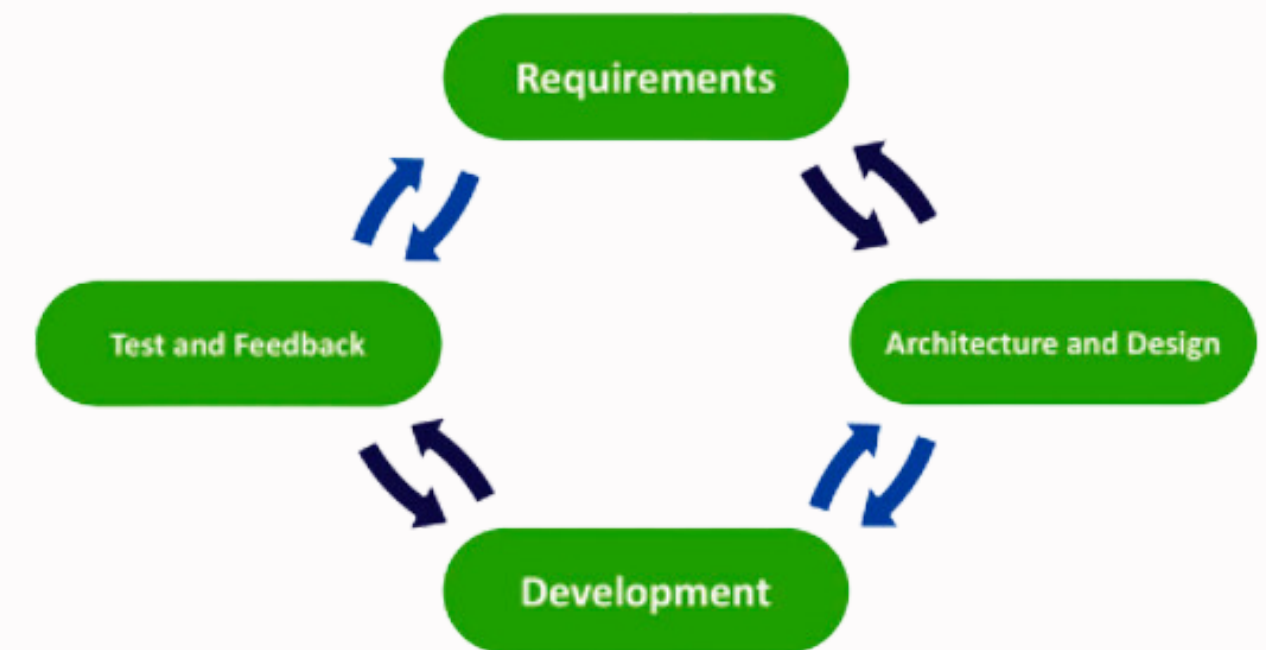
- 2. Designing Project Architecture** กระบวนการนี้ผู้จัดทำได้นำความต้องการและ ปัญหาที่พบซึ่งได้รวบรวมจากกระบวนการแรกมาวางแผนและออกแบบเพื่อพัฒนาระบบ โดยได้กำหนดระยะเวลา งบประมาณ และเทคโนโลยีที่ใช้ในการพัฒนาระบบ
- 3. Development and Programming** ประกอบด้วย การเขียนชุดคำสั่ง (Coding) การออกแบบ Interface การทดสอบระบบโดยผู้จัดทำ (Testing and Debugging)
- 4. Testing** เป็นขั้นตอนทดสอบระบบจากผู้ใช้ระบบทั้งหมด ได้แก่ ผู้บริหาร ผู้ปฏิบัติงาน และ ผู้ใช้บริการยืมระหว่างห้องสมุด นักพัฒนาจะนำข้อมูลที่ได้จากขั้นตอนนี้ไปปรับปรุงระบบ จนกว่าจะได้สารสนเทศตรงตามความต้องการ และสามารถใช้งานระบบได้อย่างต่อเนื่อง ระบบเสถียรที่สุด

SDLC (System Development Life Cycle) มีอยู่หลายโมเดล ได้แก่ Waterfall Model, V-shaped Model, Iterative Model, Agile Model และ Spiral Model ในการพัฒนาระบบระบบสารสนเทศเพื่อการบริหารจัดการยืมระหว่างห้องสมุด KULINET ผู้จัดทำ ได้เลือกใช้ Agile SDLC Model ในการออกแบบและพัฒนาระบบเนื่องจากเป็นโมเดลที่สามารถปรับระบบให้สอดคล้องกับความต้องการ และสถานการณ์ที่เปลี่ยนแปลงไป



กิจกรรมหลัก

การพัฒนาาระบบด้วย Agile SDLC Model คือ หลังจากการพัฒนาแต่ละส่วน ผู้ใช้ระบบสามารถเห็นผลลัพธ์ความคืบหน้าของการพัฒนาเรื่อยๆอย่างต่อเนื่อง ซึ่งเป็นข้อดีอย่างหนึ่งของแบบ Agile SDLC Model หากมีจุดใดไม่ตรงกับความต้องการ ผู้จัดทำสามารถปรับแก้ไขได้ทันที ซึ่งเครือข่ายความร่วมมือห้องสมุดมหาวิทยาลัยเกษตรศาสตร์ KULINET มีการประชุมกันเพื่อดูความคืบหน้าอยู่เสมอ





สินทรัพย์ความรู้

ลดการซื้อทรัพยากร



การประมาณการลดค่าใช้จ่ายในการจัดซื้อทรัพยากรสารสนเทศ

การประมาณการลดค่าใช้จ่ายในการจัดซื้อทรัพยากรสารสนเทศ

ข้อมูลการประมาณการลดค่าใช้จ่ายในการจัดซื้อทรัพยากรสารสนเทศ

ข้อมูลการประมาณการลดค่าใช้จ่ายในการจัดซื้อทรัพยากรสารสนเทศ

Select date range	ภาษา	ความถี่ในการยืม (ครั้ง)	ราคากลาง	รวมเป็นเงิน (บาท)	รวมทั้งสิ้น (บาท)
ปีที่ให้บริการ	หนังสือ ภาษาไทย	604	500	302,000	1,037,0...
	ต่างประเทศ	245	3,000	735,000	
ประเภทการให้บริการ	บทความ ภาษาไทย	3	300	900	8,900
	ต่างประเทศ	8	1,000	8,000	
ประเภทห้องสมุด	วิทยานิพนธ์ ภาษาไทย	7	1,000	7,000	9,000
	ต่างประเทศ	2	1,000	2,000	
ภาษา	วิจัย ภาษาไทย	0	1,000	0	0
	ต่างประเทศ	0	1,000	0	
ประเภทหนังสือ	การประมาณการลดค่าใช้จ่ายในการจัดซื้อทรัพยากรสารสนเทศ				1,046,900

เลือกช่วงวันที่	ภาษา	ความถี่ในการยืม (ครั้ง)	ราคากลาง	รวมเป็นเงิน (บาท)	รวมทั้งสิ้น (บาท)
ปีที่ให้บริการ: 2566 (1)	หนังสือ ภาษาไทย	196	500	98,000	374,000
	ต่างประเทศ	92	3,000	276,000	
ประเภทการให้บริการ	บทความ ภาษาไทย	2	300	600	3,600
	ต่างประเทศ	3	1,000	3,000	
ประเภทห้องสมุด	วิทยานิพนธ์ ภาษาไทย	2	1,000	2,000	3,000
	ต่างประเทศ	1	1,000	1,000	
ภาษา	วิจัย ภาษาไทย	0	1,000	0	0
	ต่างประเทศ	0	1,000	0	
ประเภทหนังสือ	การประมาณการลดค่าใช้จ่ายในการจัดซื้อทรัพยากรสารสนเทศ				377,600

**อ้างอิงราคากลางจาก มติประชุมคณะกรรมการฝ่ายบริการสารสนเทศ ห้องสมุดสถาบันอุดมศึกษา ครั้งที่ 1/2552

**อ้างอิงราคากลางจาก มติประชุมคณะกรรมการฝ่ายบริการสารสนเทศ ห้องสมุดสถาบันอุดมศึกษา ครั้งที่ 1/2552

พัฒนาโดย สำนักงานบริหารจัดการทรัพยากรการเรียนรู้

พัฒนาโดย สำนักงานบริหารจัดการทรัพยากรการเรียนรู้

การยืมระหว่างห้องสมุด ระหว่างปี 2563 - 2566

การยืมระหว่างห้องสมุดปี 2566

- จำนวนครั้งในการยืม **955** รายการ
- ประมาณการลดค่าใช้จ่ายในการจัดซื้อทรัพยากรสารสนเทศ **1,154,400** บาท

- จำนวนครั้งในการยืม **296** รายการ
- ประมาณการลดค่าใช้จ่ายในการจัดซื้อทรัพยากรสารสนเทศไป **377,600** บาท





ประโยชน์ที่ได้รับ

ข้อมูลค่าบริการ

ข้อมูลค่าบริการ

ระหว่างวันที่: เลือกช่วงวันที่

ค่าถ่ายเอกสาร: 2,220 ค่าส่ง: 2,593 อื่น ๆ: 467 รวม: 5,280

ชื่อนั่งชื่อ / ชื่อบทความ พร้อมรายละเอียดบรรณานุกรม	ภายในหรือภายนอกมหาวิทยาลัย
1. ไม้ฉัตร	ภายในมหาวิทยาลัย
2. ไม้เป็นโรหกรีนนี้จะอ่อนแอ แต่รู้ว่าเมื่อไหร่ต้องเข้มแข็ง.	ภายในมหาวิทยาลัย
3. ไม้ทราบ	ภายนอกมหาวิทยาลัย
4. ไม้ทราบ	ภายในมหาวิทยาลัย
5. โพรตอนและกราฟิกประสานกับผู้ใช้	ภายในมหาวิทยาลัย
6. ให้ความโดดเด่นด้วยชื่อเราไว้ด้วย	ภายในมหาวิทยาลัย
7. โนรอยเสน่ห์	ภายในมหาวิทยาลัย
8. ไม้ฉัตรพลังบวกคือพลังสุข	ภายในมหาวิทยาลัย
9. โลกของคนที่ค้นคว้า : ดอกไม้กินได้ ขุนพลคั่วบั้งย่างลวกทำให้ออก	ภายในมหาวิทยาลัย
10. โรงเรียนแห่งการเรียนรู้ : คู่มือภาคสนามว่าด้วยวินัย 5 ประการ สำหรับผู้บริหาร นักการศึกษา ครู ผู้ปกครอง และทุกคนที่ใส่ใจเรื่องการศึกษา	ภายในมหาวิทยาลัย
11. โรงเรียนแห่งการเรียนรู้	ภายในมหาวิทยาลัย
12. โรคริดกักขังในเด็กและวัยรุ่น	ภายในมหาวิทยาลัย
13. โมเดลสมการโครงสร้าง	ภายในมหาวิทยาลัย
14. โพลีคัลคูลัส : หลักทฤษฎีอนุพันธ์ และปริมาตรของกรวยและทรงกลม	ภายในมหาวิทยาลัย

พัฒนาโดย สำนักงานบริหารจัดการทรัพยากรการเรียนรู้

ข้อมูลค่าบริการ

ระหว่างวันที่: 1 ม.ค. 2023 - 31 ธ.ค. 2023

ค่าถ่ายเอกสาร: 981 ค่าส่ง: 763 อื่น ๆ: 167 รวม: 1,911

ชื่อนั่งชื่อ / ชื่อบทความ พร้อมรายละเอียดบรรณานุกรม	ภายในหรือภายนอกมหาวิทยาลัย
1. ไม้ฉัตรพลังบวกคือพลังสุข	ภายในมหาวิทยาลัย
2. โพลีคัลคูลัส : หลักทฤษฎีอนุพันธ์ และปริมาตรของกรวยและทรงกลม	ภายในมหาวิทยาลัย
3. โดเมนคัลคูลัส กับ โดเมนคัลคูลัส จากนโยบายสู่การปฏิบัติและผลลัพธ์	ภายในมหาวิทยาลัย
4. แนวทางการตรวจสอบภายใน : ฉบับนักศึกษา	ภายในมหาวิทยาลัย
5. เส้นทางพัฒนางานส่งเสริมการเกษตรไทย.	ภายในมหาวิทยาลัย
6. เกษตรานุรักษ์	ภายในมหาวิทยาลัย
7. เทำทันอารมณ์ก็เข้าใจตนเอง.	ภายในมหาวิทยาลัย
8. เทคนิคเรียนเก่งด้วยกระดาษโน้ตฉบับเด็กไทย.	ภายในมหาวิทยาลัย
9. เทคนิคเปลี่ยนคุณให้เป็นคนไม่ผิดวันประกันพวงและลงมือทำทันที	ภายในมหาวิทยาลัย
10. เทคนิคการอ่านให้อ่านมาใช้งานได้.	ภายในมหาวิทยาลัย
11. เซบิเยนส์ : ประวัติศาสตร์ฉบับกราฟิก.	ภายในมหาวิทยาลัย
12. เครื่องเขนไทยดอกไม้สด.	ภายในมหาวิทยาลัย
13. เกมรักพาลัว.	ภายในมหาวิทยาลัย
14. อาหารเสริมของปลาที่เรียกว่า 'ปลา' / ฟอรั่ม อะแควเรียม / 2552 / 15 ธ.ค. - 14 ม.ค. / 88	ภายในมหาวิทยาลัย

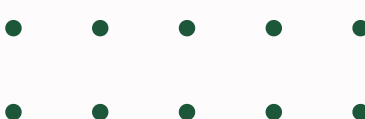
พัฒนาโดย สำนักงานบริหารจัดการทรัพยากรการเรียนรู้

ข้อมูลค่าบริการ ระหว่างปี 2563 - 2566

- ค่าถ่ายเอกสาร 2,220 บาท
- ค่าส่ง 2,834 บาท
- ค่าอื่น ๆ 618 บาท
- รวมทั้งหมด **5,673** บาท

ข้อมูลค่าบริการปี 2566

- ค่าถ่ายเอกสาร 981 บาท
- ค่าส่ง 763 บาท
- ค่าอื่น ๆ 167 บาท
- รวมทั้งหมด **2,304** บาท





ประโยชน์ที่ได้รับ

ข้อมูลผู้ใช้บริการ



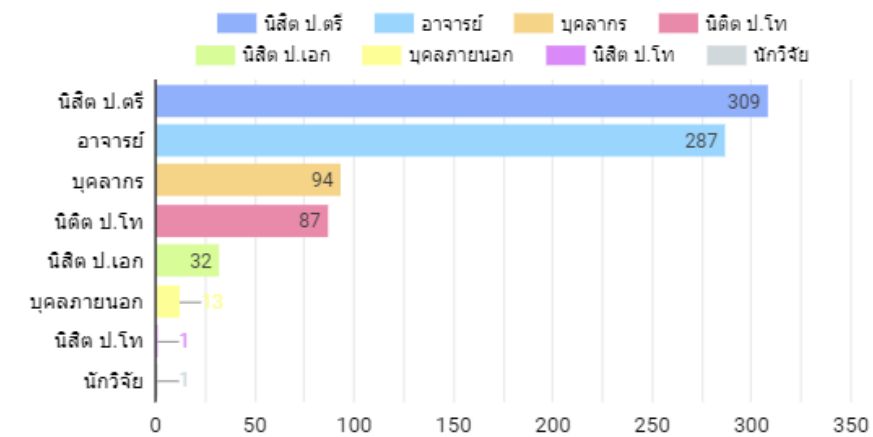
ข้อมูลผู้ใช้บริการ

ประเภทผู้ให้บริการ

ประเภทหนังสือ

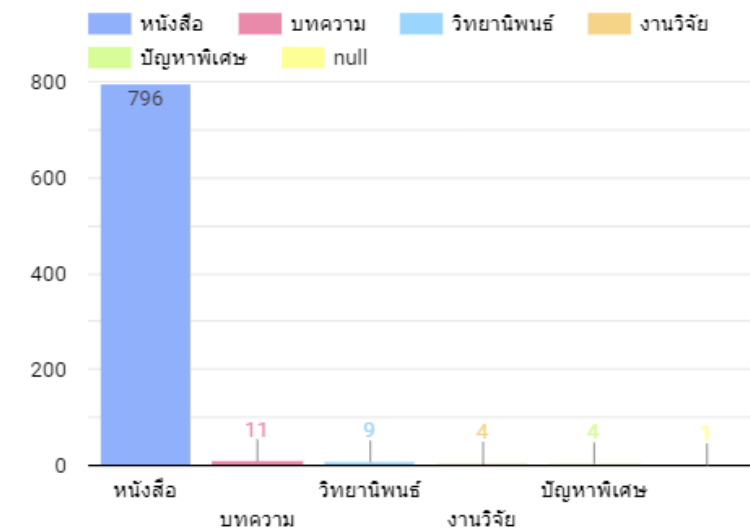
ภาษา

ปีที่ให้บริการ



ชื่อหนังสือ / ชื่อบทความ...	ภาษา	ประเภทหนังสือ...	ประเภทการช...	จำนวน
คำอธิบายกฎหมายลักษณะดี...	ไทย	หนังสือ	ยืมฉบับจริง	5
มาดาลดา	ไทย	หนังสือ	ยืมฉบับจริง	4
คำอธิบาย ชื่อชาย แลกเปลี่ยน...	ไทย	หนังสือ	ยืมฉบับจริง	3
เซเบียนส์ : ประวัติย่อมนุษยช...	ไทย	หนังสือ	ยืมฉบับจริง	3
นวดแผนไทย 2	ไทย	หนังสือ	ยืมฉบับจริง	3
Official methods of analys...	ต่างประเทศ	หนังสือ	ยืมฉบับจริง	3
คำอธิบายกฎหมายเครื่องหมาย...	ไทย	หนังสือ	ยืมฉบับจริง	3

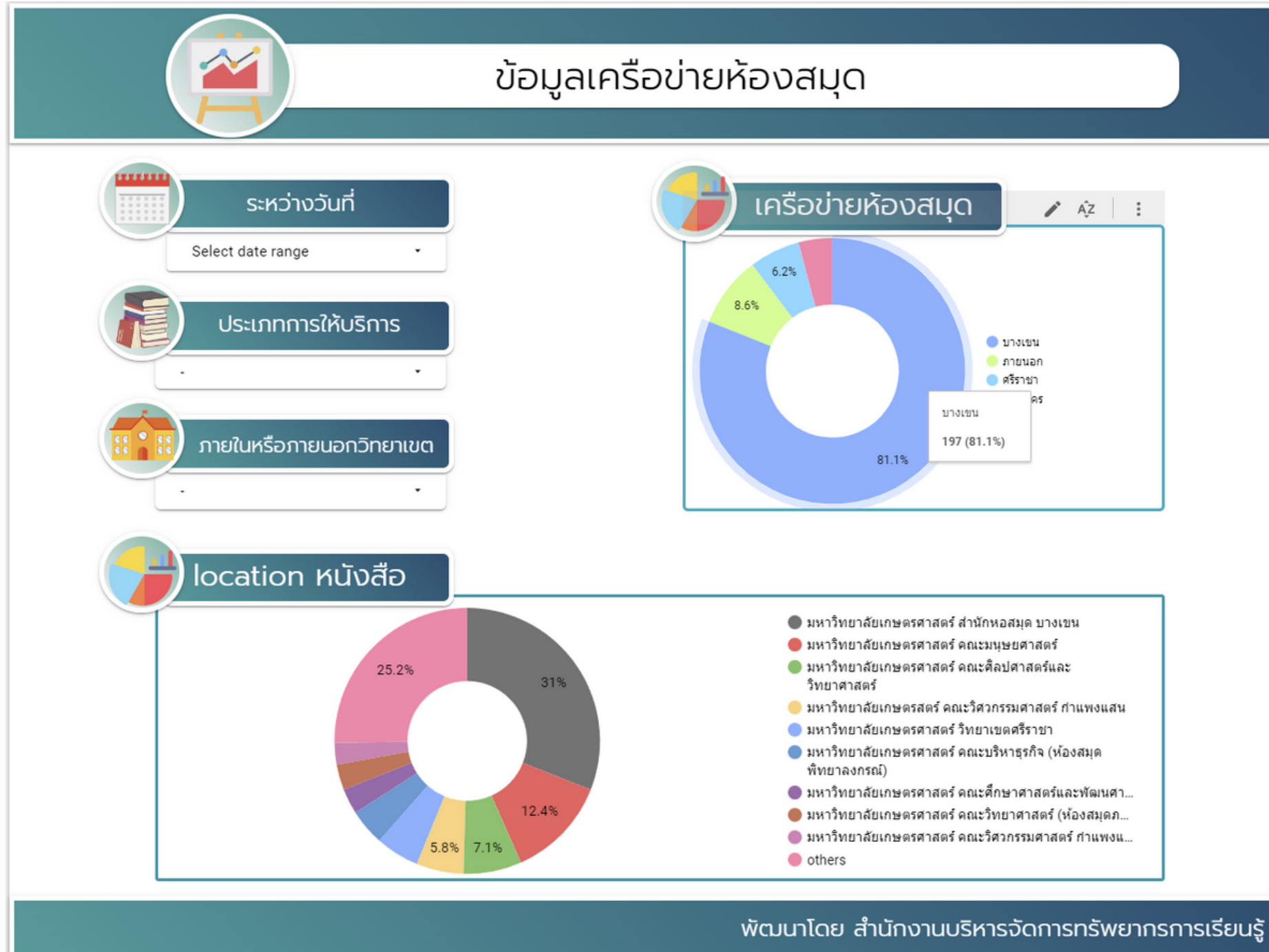
1 - 10 / 752 < >





ประโยชน์ที่ได้รับ

ข้อมูลเครือข่ายห้องสมุด

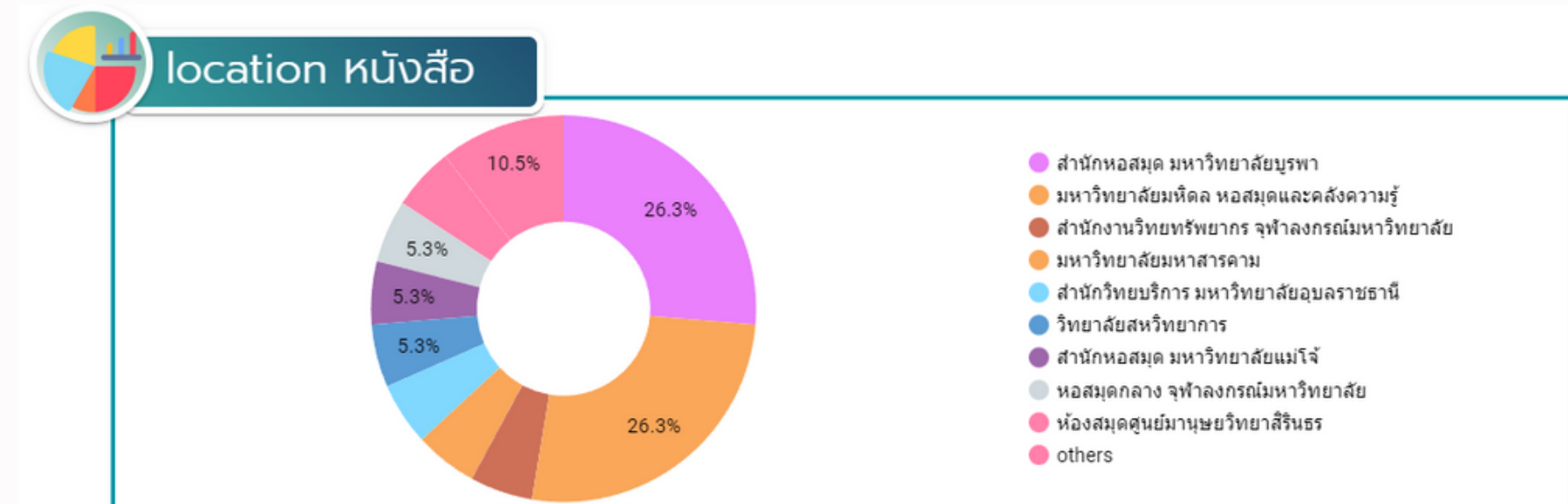


เครือข่ายในมหาวิทยาลัยเกษตรศาสตร์

- บางเขน
- กำแพงแสน
- ศรีราชา
- สกลนคร

เครือข่ายนอกมหาวิทยาลัยเกษตรศาสตร์

- มหาวิทยาลัยบูรพา
- มหาวิทยาลัยมหิดล
- จุฬาลงกรณ์มหาวิทยาลัย
- มหาวิทยาลัยมหาสารคาม
- มหาวิทยาลัยอุบลราชธานี
- ฯลฯ





การพัฒนาและต่อยอด

เครือข่ายห้องสมุด 4 วิทยาเขต

- นำเสนอระบบ
- เก็บความต้องการ
- พัฒนา
- ทดลองใช้

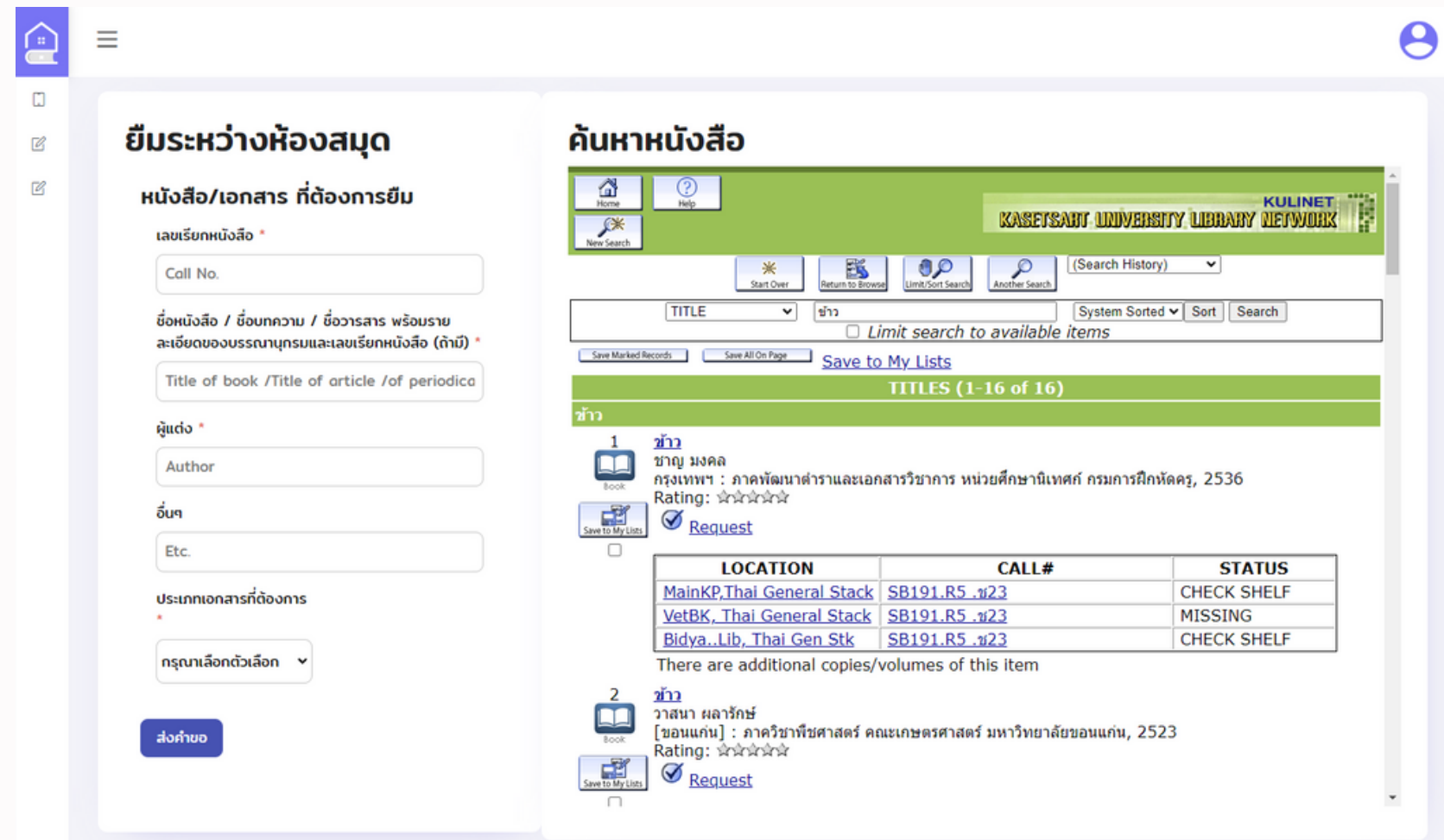
บางเขน

สกลนคร

กำแพงแสน

ศรีราชา



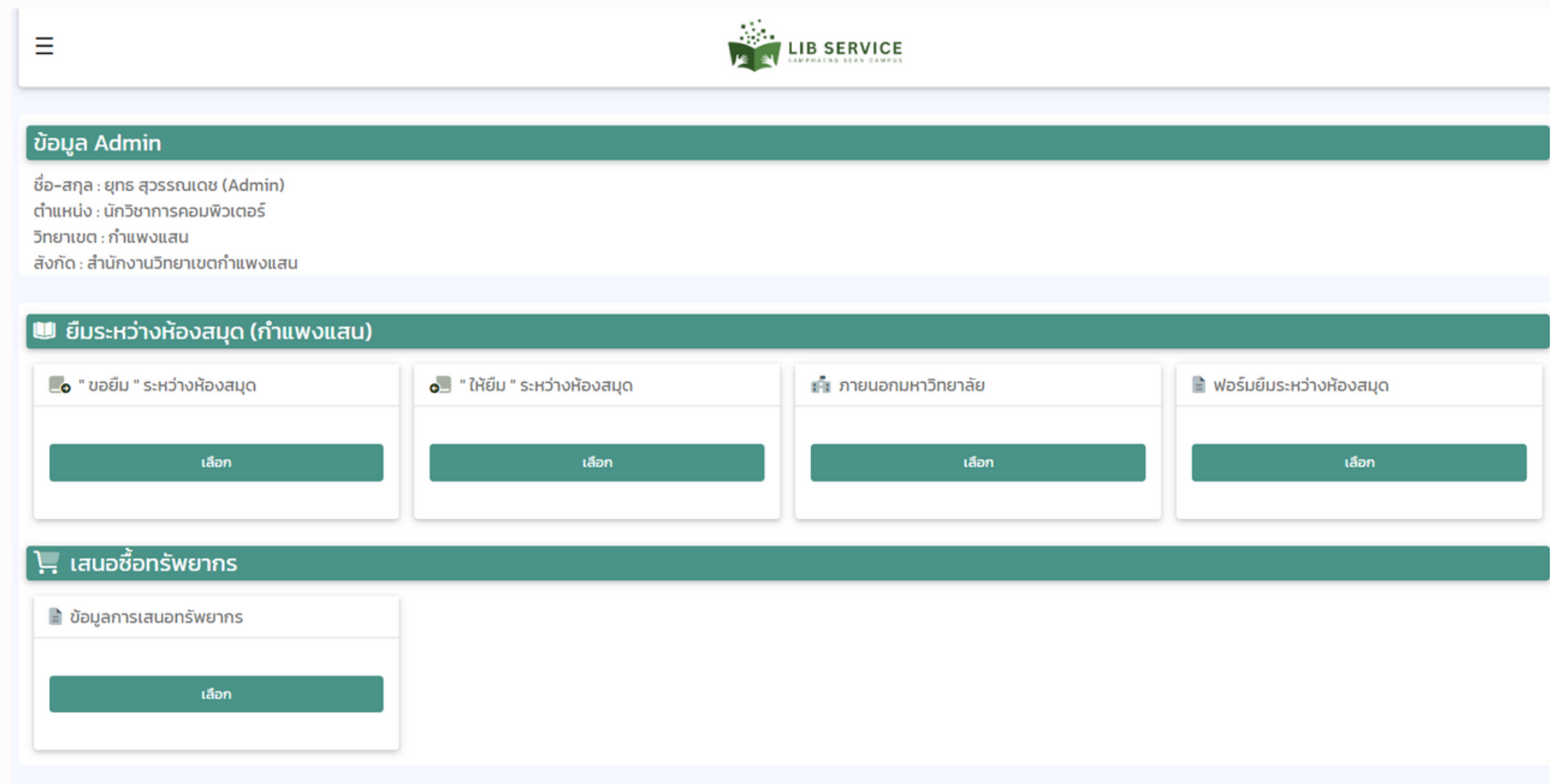


USER

- เชื่อมต่อกับ KU ALL LOGIN
- เปลี่ยนจาก Google form

ADMIN

- แยก ADMIN แต่ละวิทยาเขต



THANK YOU

สำนักงานบริหารจัดการทรัพยากรการเรียนรู้



ชื่อส่วนงาน : สำนักงานบริหารจัดการทรัพยากรการเจริญรู้ สำนักงานวิทยาเขตกำแพงแสน

ชื่อผลงาน : ระบบรายงานประมาณการลดค่าใช้จ่ายการจัดซื้อทรัพยากรด้วยบริการยืมระหว่างห้องสมุด

VPการเสนอคุณค่า : ระบบรายงานสถิติบริการยืมระหว่างห้องสมุดที่เข้าถึงง่าย และสะท้อนความร่วมมือเครือข่ายห้องสมุด

C/Sกลุ่มเป้าหมาย : ผู้ปฏิบัติงาน และผู้บริหารห้องสมุด

KK ความรู้หลักที่ต้องใช้เพื่อความสำเร็จ :

- ความรู้ด้านบรรณารักษ์
- ความรู้ด้านระบบห้องสมุดอัตโนมัติ
- ความรู้ด้านการพัฒนาระบบ
- ระเบียบการยืมคืนระหว่างห้องสมุด

SoK แหล่งที่มาของความรู้หลัก :

- ข้อมูลในอดีต
- ประสบการณ์
- ศึกษาการใช้งาน google data studio

KA กิจกรรมหลัก :

- นำข้อมูลในอดีตมาจัดกลุ่มตามประเภทคำขอ และประเภททรัพยากร
- แลกเปลี่ยนเรียนรู้ กับผู้ปฏิบัติงานเพื่อเก็บข้อมูลและกำหนดความต้องการ
- พัฒนาระบบสถิติบริการยืมระหว่างห้องสมุด
- นำเสนอ และให้ผู้ปฏิบัติงานทดลองใช้ระบบ
- นำข้อมูลที่ได้จากการทดลองใช้มาปรับปรุง
- ผู้ปฏิบัติงานบันทึกข้อมูลเข้าระบบ
- รวบรวมข้อเสนอแนะเพื่อปรับปรุงแก้ไขให้เหมาะสม

Ut ประโยชน์ที่ได้รับ :

- ความสะดวกรวดเร็วในการหาข้อมูล ในบริการยืมระหว่างห้องสมุดทุกมิติ
- ได้ข้อมูลสถิติ เพื่อช่วยในการตัดสินใจในการจัดซื้อทรัพยากร
- ผู้บริหาร หรือผู้ใช้ข้อมูลนำข้อมูลไปวิเคราะห์และบริหารจัดการในประกอบการตัดสินใจในเรื่องต่าง ๆ เช่น การจัดซื้อหนังสือ
- การประมาณการลดค่าใช้จ่ายในการจัดซื้อทรัพยากรสารสนเทศ

KR ทรัพยากรหลัก :

- ผู้ปฏิบัติงาน
- ผู้พัฒนาระบบ

KP คู่ความร่วมมือหลัก :

- ผู้ปฏิบัติงานยืมระหว่างห้องสมุด
- ผู้บริหารห้องสมุด

As สินทรัพย์ความรู้ :

- ระบบยืมระหว่างห้องสมุด

Kmeตัววัดความสำเร็จที่สำคัญ :

- ความพึงพอใจของผู้ใช้ระบบ
- ความพึงพอใจของผู้ใช้บริการ

Ma การบำรุงรักษาสินทรัพย์ความรู้ :

- แลกเปลี่ยนเรียนรู้ กับผู้ปฏิบัติงาน รวบรวมปัญหาจากการใช้งานระบบ เพื่อพัฒนาปรับปรุงให้เกิดประสิทธิภาพ
- การปรับปรุง และพัฒนาระบบอย่างต่อเนื่อง

LCวงจรการเรียนรู้ :

- แลกเปลี่ยนเรียนรู้ร่วมกันของบุคลากรในส่วนงาน สามารถใช้งานระบบเบื้องต้น

Pt แหล่งจัดเก็บและเผยแพร่สินทรัพย์ความรู้ :

- Website ส่วนงาน

